

Аналитическая часть

I. Общие сведения об образовательной организации

Наименование образовательной организации	Муниципальное бюджетное дошкольное образовательное учреждение детский сад №1 «Рябинка» пгт Афанасьево Кировской области (МБДОУ детский сад №1 «Рябинка» пгт Афанасьево)
Руководитель	Порубова Наталья Власовна
Адрес организации	613060, Кировская область, пгт Афанасьево, ул. Соболева, д. 64.
Телефон, факс	(83331) 2-25-03
Адрес электронной почты	rjabinka1990@yandex.ru
Учредитель	Управление образованием администрации Афанасьевского района
Дата создания	1990 год
Лицензия	Лицензия № 0682 от 21.04.2016 г. серия 43Л01 № 0001188 Приложение № 1 от 21.04.2016 г. № 0682, серия 43 П01 № 0002667, бессрочно.

Муниципальное бюджетное дошкольное образовательное учреждение детский сад №1 «Рябинка» пгт Афанасьево Кировской области (МБДОУ детский сад №1 «Рябинка» пгт Афанасьево) расположен на окраине северо-восточной части поселка городского типа Афанасьево, в районе новостроек и хлебозавода.

Здания детского сада были построены в 1990 году. Детский сад имеет три отдельно стоящие здания, одноэтажные, из газосиликатных блоков. Проектная наполняемость на 80 мест. Общая площадь зданий 706 кв. м, из них площадь помещений, используемых непосредственно для нужд образовательного процесса 691 кв. м.

Цель деятельности – осуществление образовательной деятельности, сохранение и укрепление здоровья воспитанников.

Предметом деятельности детского сада является формирование общей культуры, развитие физических, интеллектуальных, нравственных, эстетических и личностных качеств, формирование предпосылок учебной деятельности, сохранение и укрепление здоровья воспитанников.

Режим работы: пятидневная рабочая неделя, с понедельника по пятницу, с 7:15 часов до 17:45 часов. Длительность пребывания детей в группах – 10,5 часов.

II. Система управления организации

Управление детским садом осуществляется в соответствии с действующим законодательством и уставом детского сада.

Управление детским садом строится на принципах единоначалия и коллегиальности. Коллегиальными органами управления являются: Педагогический совет, Общее собрание работников. Единоличным исполнительным органом является руководитель – заведующий.

Органы управления, действующие в детском саду

Наименование органа	Функции
Заведующий	Контролирует работу и обеспечивает эффективное взаимодействие структурных подразделений организации, утверждает штатное расписание, отчётные документы организации, осуществляет общее руководство детским садом
Педагогический совет	Осуществляет текущее руководство образовательной

	<p>деятельностью детского сада, в том числе рассматривает вопросы:</p> <ul style="list-style-type: none"> – развития образовательных услуг; – регламентации образовательных отношений; – разработки образовательных программ; – выбора учебников, учебных пособий, средств обучения и воспитания; – материально-технического обеспечения образовательного процесса; – аттестации, повышении квалификации педагогических работников; – координации деятельности методических объединений
Общее собрание работников	<p>Реализует право работников участвовать в управлении образовательной организацией, в том числе:</p> <ul style="list-style-type: none"> – участвовать в разработке и принятии коллективного договора, Правил трудового распорядка, изменений и дополнений к ним; – принимать локальные акты, которые регламентируют деятельность образовательной организации и связаны с правами и обязанностями работников; – разрешать конфликтные ситуации между работниками и администрацией образовательной организации; – вносить предложения по корректировке плана мероприятий организации, совершенствованию ее работы и развитию материальной базы

Структура и система управления соответствуют специфике деятельности детского сада.

III. Оценка образовательной деятельности

Образовательная деятельность в детском саду организована в соответствии с Федеральным законом от 29.12.2012 № 273-ФЗ «Об образовании в Российской Федерации», ФГОС дошкольного образования, СанПиН 2.4.3648-20 «Санитарно-эпидемиологические требования к организациям воспитания и обучения, отдыха и оздоровления детей и молодежи» от 28 сентября 2020 года.

Образовательная деятельность ведётся на основании утверждённой основной образовательной программы дошкольного образования, которая составлена в соответствии с ФГОС дошкольного образования, с учётом примерной образовательной программы дошкольного образования, санитарно-эпидемиологическими правилами и нормативами, с учётом недельной нагрузки.

Детский сад посещают 51 воспитанник в возрасте от 2 до 8 лет. В Детском саду сформировано 4 группы: 1 младшая, 2 младшая, подготовительная и 1 разновозрастная общеразвивающей направленности.

Из них:

Показатель	Количество
Всего групп	4
Всего воспитанников	51
в том числе по группам:	
Группа № 1 – средняя группа	12
Группа № 2 – старшая-подготовительная группа	20
Группа № 3 – 2 младшая группа	12
Группа № 4 – 1 младшая группа	7

Уровень развития детей анализируется по итогам педагогической диагностики. Формы проведения диагностики:

- диагностические занятия (по каждому разделу программы);
- диагностические срезы;
- наблюдения, итоговые занятия.

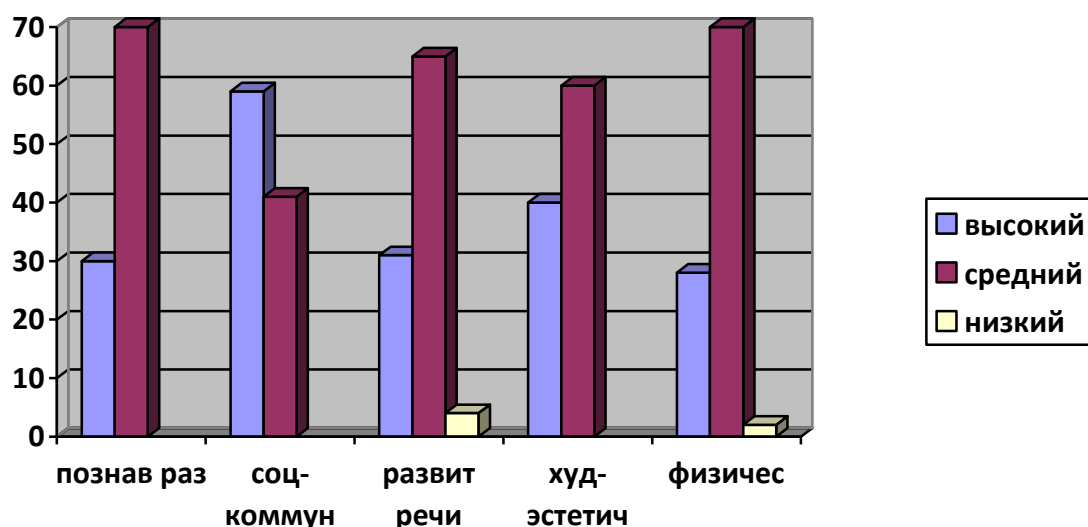
Приобретены карты индивидуального развития ребёнка. Педагогическая диагностика: практический материал для педагогов дошкольных групп детского сада (ИРО г. Киров). Карты включают анализ уровня развития целевых ориентиров детского развития и качества освоения образовательных областей, являются практическим материалом для проведения мониторинга индивидуального развития детей с 2 до 8 лет. Так, результаты качества освоения ООП детского сада в 2022 году выглядят следующим образом:

Освоение детьми основной образовательной программы за 2022 -2023 учебный год

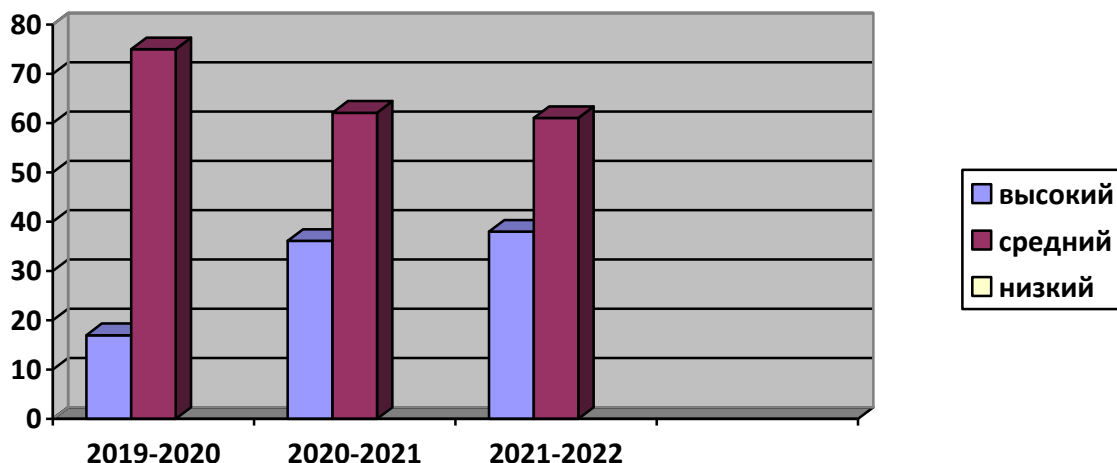
№ п/п	Ф.И. ребенка	Познавательное развитие			Развитие речи			Художественно-эстетическое развитие					Физическое развитие	Социально – коммуникативное развитие					Средний бал	уровень	
		Ознакомление с окружающим	ФЭМП	Сред знач	Развитие речи	Чтение художественной литературы	Сред знач	Рисование	Лепка	Аппликация	Музыка	Сред знач		Сред знач	Безопасность	Труд	Игра	Нравственное воспитание			Сред знач
1.	1 младшая группа № 4	2,4	2,3	2,4	2,3	2,5	2,4	2,6	2,5		2,5	2,5	2,1	2,3	2,5	2,4	2,4	2,4	2,4	2,4	средний
2.	2 младшая группа № 1	2,1	2,4	2,3	2,4	2,3	2,4	2,3	2,3	2,2	2,1	2,2	2,5	2,4	2,7	2,5	2,3	2,3	2,5	2,4	средний
3.	Средняя группа № 3	2,2	2,3	2,3	2,3	2,0	2,2	2,2	2,8	2,6	2,1	2,4	2,2	2,6	2,6	2,8	2,7	2,7	2,7	2,3	средний
4.	Старшая группа № 3	2,5	2,8	2,7	2,7	2,6	2,7	2,8	2,9	2,5	2,6	2,7	2,4	2,5	2,8	2,9	2,8	2,8	2,8	2,6	средний
5.	Подготовительная группа № 2	2,8	2,7	2,8	2,7	2,7	2,7	2,8	2,8	2,7	2,7	2,8	2,4	2,8	2,7	2,8	2,9	2,9	2,8	2,7	высокий
	Среднее значение	2,4	2,5	2,5	2,5	2,4	2,5	2,5	2,7	2,7	2,4	2,5	2,3	2,5	2,7	2,7	2,6	2,6	2,5	2,5	средний

99 процентов детей успешно освоили образовательную программу дошкольного образования на высоком и среднем уровне.

Графический анализ результатов освоения ООП ДО по областям



Сравнительный анализ результатов освоения ОП ДО по детскому саду на высоком и среднем уровне



Анализ выполнения требований к содержанию и методам воспитания и обучения, а также анализ усвоения детьми программного материала показывает стабильность и позитивную динамику по всем направлениям обучения, воспитания и развития.

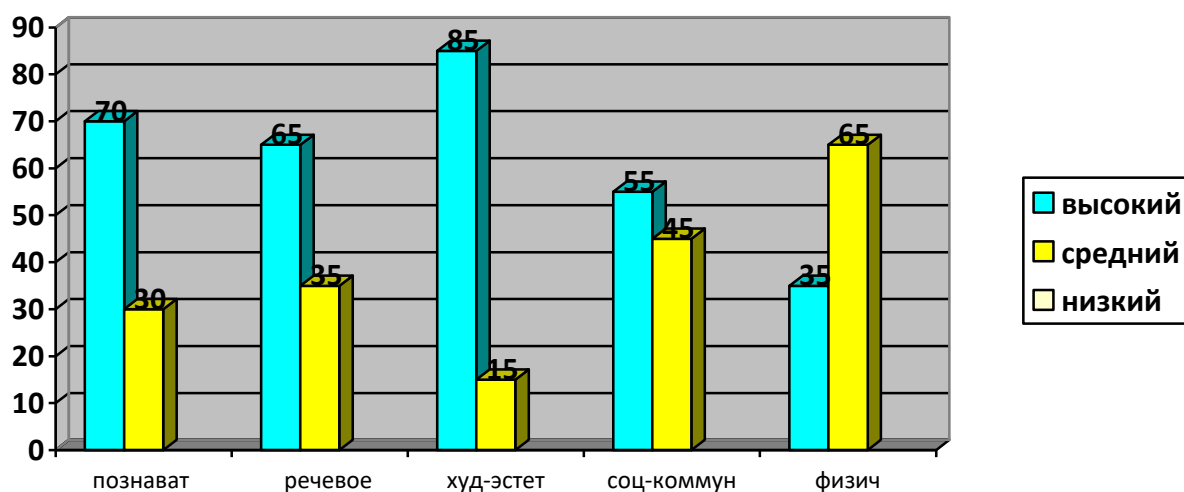
В группах созданы условия для всех видов деятельности детей, вся художественная литература соответствует возрасту, полочки расположены на уровне роста детей, места пользования книгами находятся в хорошо освещённом месте, книги сопровождаются яркими иллюстрациями.

Во всех группах в достаточном количестве дидактические, развивающие, настольно-печатные и творческие игры. В зоне сюжетно-ролевых игр созданы соответствующие условия для возникновения и развёртывания сюжета игр.

В мае 2022 года педагоги детского сада проводили обследование 18 воспитанников подготовительной группы на предмет оценки сформированности предпосылок к учебной деятельности. Задания позволили оценить уровень сформированности предпосылок к учебной деятельности: возможность работать в соответствии с фронтальной инструкцией (удержание алгоритма деятельности), умение самостоятельно действовать по образцу и осуществлять контроль, обладать определенным уровнем работоспособности, а также

вовремя остановиться в выполнении того или иного задания и переключиться на выполнение следующего, возможностей распределения и переключения внимания, работоспособности, темпа, целенаправленности деятельности и самоконтроля.

Результаты освоения ООП ДО в подготовительной школе группы



Анализ уровня развития целевых ориентиров у выпускников 2021-2022 учебный год показал, что у 100% воспитанников подготовительной к школе группы ДОУ показатели оценки итоговых результатов освоения образовательной программы в подготовительной к школе группе сформированы на достаточном уровне.

Подготовка детей к школе направлена на коррекционно-развивающую работу педагога-психолога дошкольного учреждения, включающая развитие познавательных процессов и мелкой моторики рук. Это даёт стабильный уровень развития детей, способствует более успешной адаптации воспитанников к обучению в школе.

Результаты диагностики познавательных процессов подготовительная группа

№ п/п	Психические процессы	Уровень развития							
		Высокий		Хороший		Средний		Низкий	
		Кол-во детей	%	Кол-во детей	%	Кол-во детей	%	Кол-во детей	%
1	Речевое развитие	0	0	8	45	9	50	1	5
2	Визуальное мышление	0	0	11	61	7	39	0	0
3	Визуальное мышление	0	0	11	61	5	28	2	11
4	Понятийное интуитивное	0	0	7	39	10	56	1	5
5	Понятийное логическое	1	5	12	67	5	28	0	0
6	Понятийное речевое	4	22	6	33	8	45	0	0
7	Понятийное образное	4	22	11	61	3	17	0	0
8	Абстрактное мышление	4	22	8	45	4	22	2	11
9	Скорость переработки	2	11	8	45	7	39	1	5
10	Внимательность	9	50	4	22	3	17	2	11
11	Зрительно-моторная	1	5	7	40	9	50	1	5
12	Кратковременная речевая	2	11	4	22	12	67	0	0
13	Кратковременная	2	11	9	50	7	39	0	0
14	Тревожность	2	11	13	72	3	17	0	0
Общий уровень развития по группе		12 %		47 %		37 %		4 %	

Показатели свидетельствуют о стабильности динамики к уровню школьной готовности и уровню адаптации к школе.

Уровень адаптации к школе на высоком и среднем уровне составляет 96 % на 4 % выше по сравнению с 2021 годом (92%).

У 11 % детей трудная социальная адаптация, так как не сформировалась еще личность, способная подчиняться школьному режиму, усваивать школьные нормы поведения, признавать школьные обязанности, поменялся режим дня.

Результаты педагогического анализа показывают преобладание детей с высоким и средним уровнями развития при прогрессирующей динамике на конец учебного года, что говорит о результативности образовательной деятельности в детском саду.

Вывод: Анализ полученных данных подтверждает положительную динамику в развитии воспитанников подготовительной группы. Необходимо продолжать работу по познавательной активности детей, поддерживать интерес к школе, развивать внимание, мышление, воображение, творчество через игровую, речевую, познавательную деятельность.

О роли родителей (законных представителей) в достижении результатов образовательной деятельности

Результаты педагогического анализа, проведенного по итогам освоения образовательной программы, свидетельствуют о повышении результативности образовательной деятельности во всех возрастных группах. Причину данной ситуации видим в следующем:

- обеспечение родителями (законными представителями) привычного для детей детсадовского режима, больше времени родители стали уделять для занятий с детьми различными видами конкретной содержательной деятельности дома;
- педагоги смогли установить полноценное взаимодействие с родителями, провели необходимые разъяснения и значимости их для детей.

Воспитательная работа

Чтобы выбрать стратегию воспитательной работы, в 2022 году проводился анализ состава семей воспитанников.

Характеристика семей по составу

Состав семьи	Количество семей	Процент от общего количества воспитанников
Полная	51	82,2 %
Неполная с матерью	9	15 %
Оформлено опекунов	2	3,2 %

Характеристика семей по количеству детей

Количество детей в семье	Количество семей	Процент от общего количества воспитанников
Один ребенок	4	6 %
Два ребенка	21	34 %
Три ребенка и более	37	60 %

Разработана и утверждена программа воспитания, которая входит в образовательную программу детского сада. Разработан план по каждому модулю программы воспитания.

Воспитательная работа строится с учётом индивидуальных особенностей детей, с использованием разнообразных форм и методов, в тесной взаимосвязи воспитателей, специалистов и родителей. Детям из неполных семей уделяется большее внимание в первые месяцы после зачисления в детский сад.

IV. Оценка функционирования внутренней системы оценки качества образования

В Детском саду утверждено положение о внутренней системе оценки качества дошкольного образования № 19/01-07 от 12.08.2016. Мониторинг качества образовательной деятельности в 2022 году показал хорошую работу педагогического коллектива по всем показателям.

Состояние здоровья и физического развития воспитанников удовлетворительные.

Сохранение и укрепление здоровья детей одна из основных задач коллектива образовательного учреждения.

Показатели оздоровительной работы даны в сравнительных таблицах.

Каждый год отмечается повышение группы здоровья воспитанников и на протяжении всего времени пребывания в детском саду она сохраняется.

Группа здоровья	Количество воспитанников в детском саду	1 группа	2 группа	3 группа	5 группа
2020 год	77	37	37	1	2
2021 год	74	39	33	1	1
2022 год	62	33	28	-	1

Заболееваемость воспитанников составляет:

	Количество детей в ДОУ	2020 год	2021 год	2022 год
Пропущено дней по болезни 1 ребенком	77	10,9		
	74		13,2	
	62			12,6

В 2022 году мы видим снижение заболеваемости детей на 0,6 детодня по сравнению с прошлым годом. Гриппом, ОРВИ и другими заболеваниями переболели 160 (2021 - 170) воспитанника, что меньше на 10 случаев.

Проанализировав заболеваемость, решили скорректировать программу «Здоровячок», больше внимание уделить закаливающим процедурам, прогулке, как в детском саду, так и дома, проводить совместные занятия с детьми и родителями.

Адаптация детей раннего возраста к условиям детского сада проходит на легком уровне.

В дошкольном учреждении на оздоровление детей обращается большое внимание.

Чтобы не допустить распространения различных инфекций, в соответствии с СП 3.1/2.4.3598-20 «Санитарно-эпидемиологические требования к организации воспитания и обучения, отдыха и оздоровления детей» от 28 сентября 2020 года:

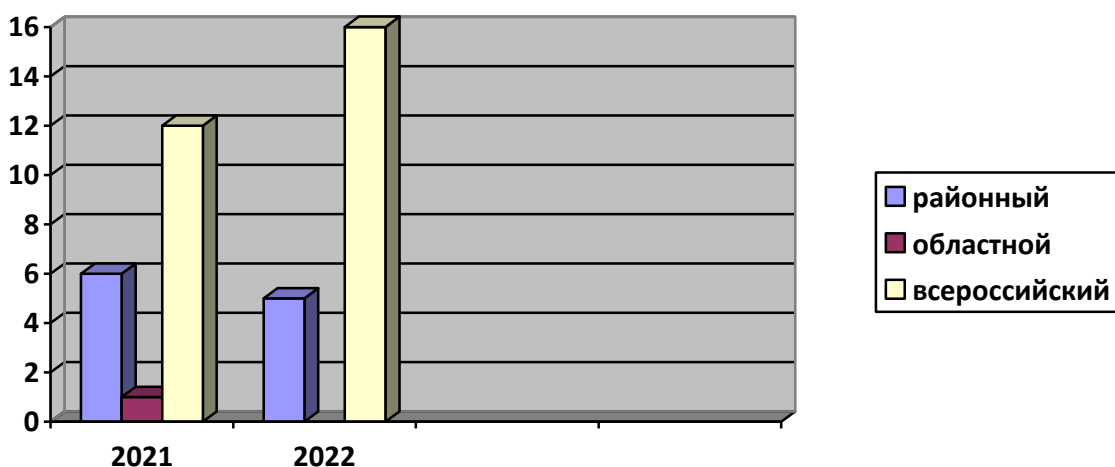
- Ежедневный усиленный фильтр воспитанников и работников - термометрию с помощью БЕСКОНТАКТНЫХ термометров и опрос на наличие признаков инфекционных заболеваний.

- Лица с признаками инфекционных заболеваний изолируются, а детский сад уведомляет территориальный орган Роспотребнадзора.

- Ежедневную генеральную уборку с применением дезинфицирующих средств, разведённых в концентрациях по вирусному режиму.

Разработана и реализуется оздоровительная программа «Здоровячок». Специалистами детского сада составлены планы профилактической и физкультурно-оздоровительной работы.

В течение года воспитанники детского сада успешно участвовали в конкурсах и мероприятиях различного уровня, в которых дети признаны победителями и призёрами. 2022 году на районном уровне приняли участие в 5 конкурсах (2021 - 6). На всероссийском и международном уровне приняли участие в 16 конкурсах (2021 - 12)



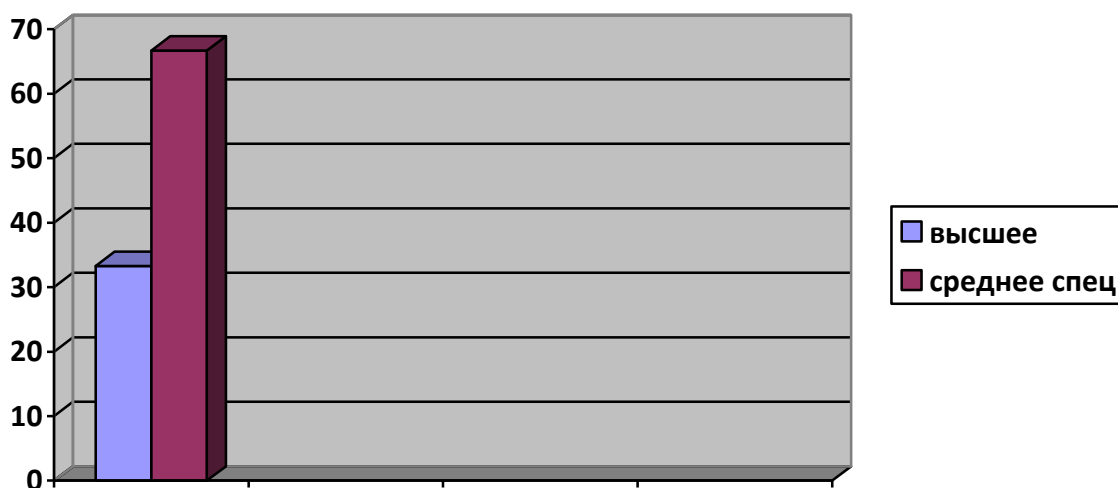
У. Оценка кадрового обеспечения

Детский сад укомплектован педагогами на 75 процентов согласно штатному расписанию. Всего работают 21 сотрудник. Педагогический коллектив детского сада насчитывает 6 специалистов. Соотношение воспитанников, приходящихся на 1 взрослого:

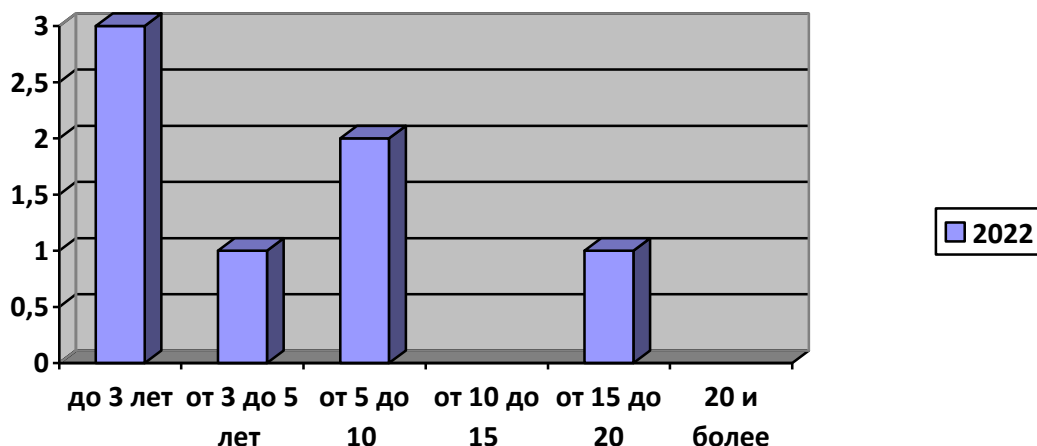
- воспитанник/педагоги – 10,3/1;
- воспитанники/все сотрудники – 2,9/1.

В 2022 году педагогический работник прошел аттестацию на 1 категорию. Курсы повышения квалификации в 2022 году прошли 3 педагога.

Диаграмма с характеристиками кадрового состава детского сада Образование педагогов



Стаж работы кадров



Вывод: остается неиспользованный потенциал для организации дальнейшей работы по аттестации педагогических работников ДООУ, поэтому необходимо эту работу продолжать с педагогами, не прошедшими аттестацию и организовать систематическую работу установлению квалификационной категории.

Для повышения категориальности педагогических работников нами составлен план работы, привлекаем педагогов для участия в конкурсах, постоянно заслушиваем на педсоветах о самообразовании по своей теме, включаем педагогов в работу районных методических объединений для проведения образовательной деятельности.

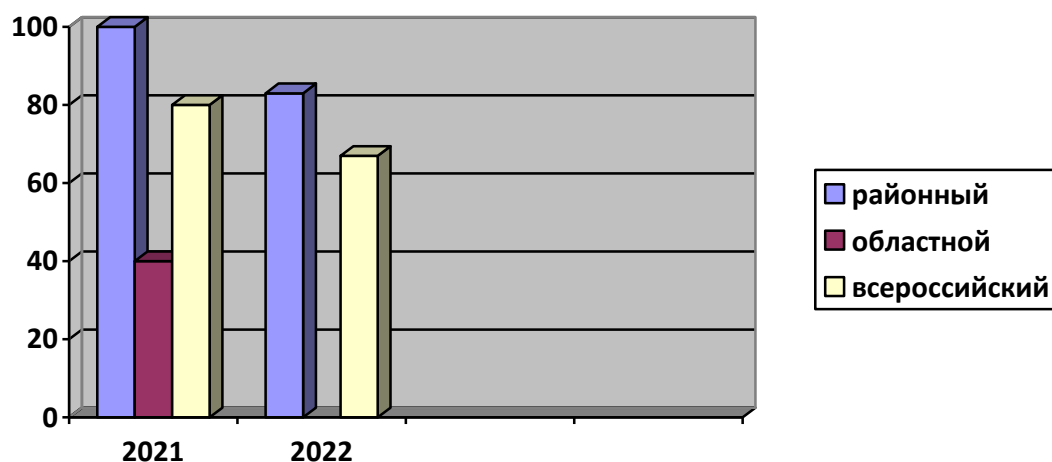
В 2022 учебном году педагоги приняли участие в конкурсах различного уровня.

На районном уровне приняли участие 3 педагога 50 % (3 конкурса), 2 педагога 33 % делились опытом работы на районных методических объединениях (РМО психологов, РМО учителей-логопедов и учитель-логопед – Школа молодого педагога) (2021 - 100%).

На всероссийском и международном уровне приняли участие 4 педагога 67 % (4 конкурса) (2021 - 4 педагога 80 %)

Сравнительная диаграмма в процентном соотношении

«Участие педагогов в конкурсах»



В течение года молодые педагоги (3 человека) активно участвовали в работе «Школы молодого педагога». Педагоги защитили свои проекты по работе в школе молодого педагога. Педагоги постоянно повышают свой профессиональный уровень, эффективно участвуют в

работе методических объединений, знакомятся с опытом работы своих коллег и других дошкольных учреждений, а также саморазвиваются. Всё это в комплексе даёт хороший результат в организации педагогической деятельности и улучшении качества образования и воспитания дошкольников.

Вывод: Детский сад укомплектован кадрами не полностью на 75 %, так как идёт текучка кадров, поэтому необходимо продолжать работу с педагогами по прохождению курсовой подготовки. Для повышения профессионального уровня педагогических работников нами составлен план по прохождению курсовой подготовки.

VI. Оценка учебно-методического и библиотечно-информационного обеспечения

В детском саду библиотека является составной частью методической службы. Библиотечный фонд располагается в методическом кабинете, группах детского сада. Библиотечный фонд представлен методической литературой по всем образовательным областям основной образовательной программы, детской художественной литературой, периодическими изданиями, а также другими информационными ресурсами на различных электронных носителях. В каждой возрастной группе имеется банк необходимых учебно-методических пособий, рекомендованных для планирования воспитательно-образовательной работы в соответствии с обязательной частью ООП.

В 2022 году детский сад пополнился учебно-методический комплект к примерной образовательной программе дошкольного образования «От рождения до школы» в соответствии с ФГОС, детской художественной литературой.

Оборудование и оснащение методического кабинета достаточно для реализации образовательных программ. В методическом кабинете созданы условия для возможности организации совместной деятельности педагогов. Однако кабинет недостаточно оснащен техническим и компьютерным оборудованием.

Информационное обеспечение детского сада включает:

– информационно-телекоммуникационное оборудование – в 2022 году приобрели ноутбук, программное обеспечение – позволяет работать с текстовыми редакторами, интернет-ресурсами, фото, видеоматериалами, графическими редакторами.

В детском саду учебно-методическое и информационное обеспечение достаточное для организации образовательной деятельности и эффективной реализации образовательных программ.

VII. Оценка материально-технической базы

В Детском саду сформирована материально-техническая база для реализации образовательных программ, жизнеобеспечения и развития детей. В детском саду оборудованы помещения:

- групповые помещения – 4;
- кабинет заведующего – 1;
- методический кабинет – 1;
- музыкальный зал – 0;
- физкультурный зал - 0;
- пищеблок – 1;
- прачечная – 1;
- медицинский кабинет – 1;

При создании предметно-развивающей среды воспитатели учитывают возрастные, индивидуальные особенности детей своей группы. Оборудованы групповые комнаты, включающие игровую, познавательную, обеденную зоны.

В 2022 году детский сад провёл текущий ремонт во всех возрастных группах.

Материально-техническое состояние детского сада и территории соответствует действующим санитарно-эпидемиологическим требованиям к устройству, содержанию и организации режима работы в дошкольных организациях, правилам пожарной безопасности, требованиям охраны труда.

Материально-техническое обеспечение для проведения занятий с воспитанниками

Оценка материально-технического оснащения детского сада при проведении занятий с воспитанниками выявила следующие трудности:

- для полноценной (качественной) организации и проведения занятий в дистанционном формате отсутствует стабильное и устойчивое интернет-соединение;
- недостаточно необходимого оборудования (ноутбуков, компьютеров или планшетов) в группах детского сада.

Материально-техническое обеспечение для проведения мероприятий на уровне образовательной организации

Наличие материально-технического оснащения по группам детского сада для организации массовых мероприятий с родителями (законными представителями) воспитанников свидетельствует о недостаточном количестве технических средств и программного обеспечения.

Результаты анализа показателей деятельности организации

Показатели	Единица измерения	Количество
Образовательная деятельность		
Общее количество воспитанников, которые обучаются по программе дошкольного образования в том числе обучающиеся:	человек	62
в режиме полного дня (8–12 часов)		62
в режиме кратковременного пребывания (3–5 часов)		0
в семейной дошкольной группе		0
по форме семейного образования с психолого-педагогическим сопровождением, которое организует детский сад		0
Общее количество воспитанников в возрасте до трех лет	человек	13
Общее количество воспитанников в возрасте от трех до восьми лет	человек	49
Количество (удельный вес) детей от общей численности воспитанников, которые получают услуги присмотра и ухода, в том числе в группах:	человек (процент)	
8–12-часового пребывания		62 (100%)
12–14-часового пребывания		0 (0%)
круглосуточного пребывания		0 (0%)
Численность (удельный вес) воспитанников с ОВЗ от общей численности воспитанников, которые получают услуги:	человек (процент)	
по коррекции недостатков физического, психического развития		0 (0%)
обучению по образовательной программе дошкольного образования		0 (0%)
присмотру и уходу		0 (0%)

Средний показатель пропущенных по болезни дней на одного воспитанника	день	12,6
Общая численность педработников, в том числе количество педработников:	человек	6
с высшим образованием		2
высшим образованием педагогической направленности (профиля)		2
средним профессиональным образованием		4
средним профессиональным образованием педагогической направленности (профиля)		3
Количество (удельный вес численности) педагогических работников, которым по результатам аттестации присвоена квалификационная категория, в общей численности педагогических работников, в том числе:	человек (процент)	1 (17%)
с высшей		0
первой		1 (17%)
Количество (удельный вес численности) педагогических работников в общей численности педагогических работников, педагогический стаж работы которых составляет:	человек (процент)	
до 5 лет		4 (67%)
больше 20 лет		0
Количество (удельный вес численности) педагогических работников в общей численности педагогических работников в возрасте:	человек (процент)	
до 35 лет		1 (17%)
от 55 лет		1 (17%)
Численность (удельный вес) педагогических и административно-хозяйственных работников, которые за последние 5 лет прошли повышение квалификации или профессиональную переподготовку, от общей численности таких работников	человек (процент)	4 (67%)
Численность (удельный вес) педагогических и административно-хозяйственных работников, которые прошли повышение квалификации по применению в образовательном процессе ФГОС, от общей численности таких работников	человек (процент)	4 (67%)
Соотношение «педагогический работник/воспитанник»	человек/человек	10,3/1
Наличие в детском саду:	да/нет	
музыкального руководителя		да
инструктора по физической культуре		да

учителя-логопеда		да
Педагог дополнительного образования		нет
педагога-психолога		нет
Инфраструктура		
Общая площадь помещений, в которых осуществляется образовательная деятельность, в расчете на одного воспитанника	кв. м	9,0
Площадь помещений для дополнительных видов деятельности воспитанников	кв. м	110,7
Наличие в детском саду:	да/нет	
физкультурного зала		нет
музыкального зала		нет
прогулочных площадок, которые оснащены так, чтобы обеспечить потребность воспитанников в физической активности и игровой деятельности на улице		да

Анализ показателей указывает на то, что детский сад имеет достаточную инфраструктуру, которая соответствует требованиям СанПиН 2.4.3648-20 «Санитарно-эпидемиологические требования к организациям воспитания и обучения, отдыха и оздоровления детей и молодежи», методических рекомендаций 2.4.0242-21, 2.4.0259-21 «Гигиена детей и подростков» от 17.05.2021 г. и от 28.09.2021 г., образовательные программы в полном объеме в соответствии с ФГОС ДО.